

## Manual de uso y de instalación

# Panel GS

## Panel radiante de vidrio

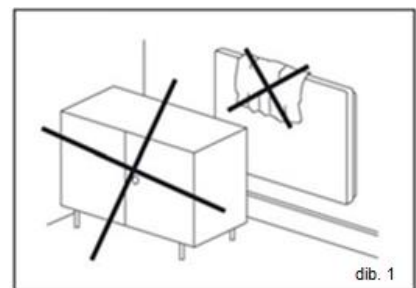


## Instrucciones de seguridad importantes – ADVERTENCIA

- Sólo personas cualificadas pueden realizar trabajos sobre el panel. Antes de empezar tal actividad es imprescindible desconectar el panel de su fuente de alimentación. Dado que se trata de un material frágil, es necesario proceder con mucho cuidado a la hora de transportar, mover o instalar el panel.
- **No cubra el panel bajo ninguna circunstancia.** La inscripción "NO CUBRIR" advierte de que cualquier material que se coloque sobre el panel puede provocar un incendio. No está permitida la colocación de ningún mueble ni colgar cortinas delante del panel (véase dib. 1), y asegure una circulación libre de aire. Limpie el polvo del panel regularmente, como mínimo antes de comenzar cada temporada de calefacción. ¡No tocar el panel desde la bañera o desde la ducha!
- ¡Si los niños pequeños tienen acceso a la zona alrededor del panel, instalar protectores de esquinas de plástico (accesorios) en las esquinas!
- **El panel no puede usarse si el vidrio está dañado**
- Tenga cuidado de elegir el tipo adecuado de elemento de anclaje (taco), particularmente cuando se trata de placas de yeso laminado/yeso y estructuras de hormigón poroso. Si es necesario, consulte a una empresa especializada o al fabricante de anclajes - por ejemplo [www.fischer.es](http://www.fischer.es).
- Al instalar paneles radiantes en paneles de yeso o techos de fibra de yeso, es necesario mantener la distancia entre el panel y el techo de al menos 70mm. Para este propósito, puede utilizar el juego de espaciadores o el arnés de cableado.
- Está prohibido utilizar anclajes de pared con un hilo autorroscante para fijar los paneles a los techos de paneles de yeso / paneles de fibra de yeso, consulte el dib. 2.  
En el dib. 3 se pueden ver ejemplos de tipos adecuados de anclajes de pared.
- **AVISO:** El panel no viene equipado con un dispositivo para controlar la temperatura ambiente. No utilice este panel en habitaciones pequeñas si estas están ocupadas por personas que no puedan permanecer en ellas sin una supervisión permanente.
- Este dispositivo puede ser usado por niños a partir de 8 años de edad y personas que carezcan de suficientes capacidades físicas, sensoriales o mentales, o por la falta de experiencia o conocimiento siempre que sean sometidos a vigilancia o hayan sido formados para el uso de este dispositivo de una manera segura y comprendiendo los posibles peligros. Los niños no pueden jugar con este dispositivo. La limpieza y mantenimiento por parte del usuario no deben ser realizada por los niños sin supervisión. A los niños menores de 3 años de edad se les debe impedir el acceso a la aplicación, a menos que sean supervisados constantemente.
- Los niños de 3 a 8 años de edad podrían apagar/encender el dispositivo sólo si se coloca o se instala en su posición de funcionamiento normal prevista y si están bajo vigilancia o han sido formados en el uso seguro del dispositivo y si comprenden los posibles peligros. Los niños de 3 a 8 años de edad no deben introducir la clavija en la toma, controlar o limpiar el aparato o llevar a cabo el mantenimiento que se debe hacer por el usuario.

**AVISO - Algunas partes de este producto puede estar muy caliente y causar quemaduras.**

**Especial atención debe prestarse a este hecho en presencia de niños y personas con discapacidades.**



dib. 2



dib. 3



## Instrucciones de instalación

La instalación, la conexión y la primera puesta en marcha se realizará por personas con cualificación adecuada y respetando la reglamentación de seguridad eléctrica en vigor. Los paneles están destinados para la instalación en pared. Otra forma distinta de montaje debe consultarse con el fabricante.

### Instalación en el techo

- Coloque el marco de montaje (no incluido en el paquete) en el lugar en el que el panel se va a colocar, con un lápiz, marque los orificios de acuerdo con los orificios del marco.
- Taladre e inserte los tacos en los agujeros del techo y fije el marco de montaje con los tornillos.
- Cuelgue siempre el panel mediante las cuatro ranuras de montaje.
- Deslice el panel en el marco de montaje y **asegúrelo usando los tornillos incluidos (dib. 7).**

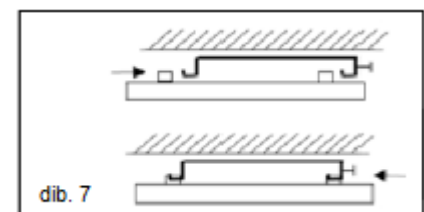
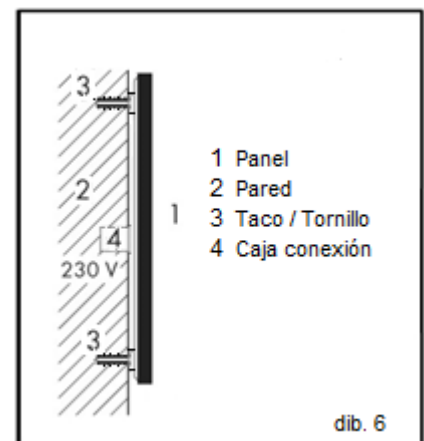
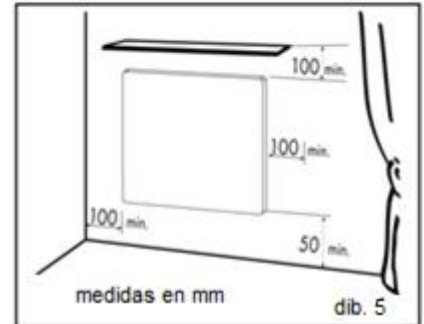
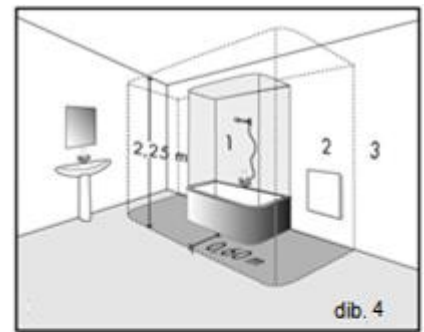
### Instalación en la pared

- Marque los agujeros de acuerdo con la tabla, taladre los agujeros, inserte los tacos y atornillar para sobresalir aprox. 5mm. (dib. 8).
- Siempre colgar el panel mediante las cuatro ranuras de montaje.
- Coloque el panel en los tornillos.

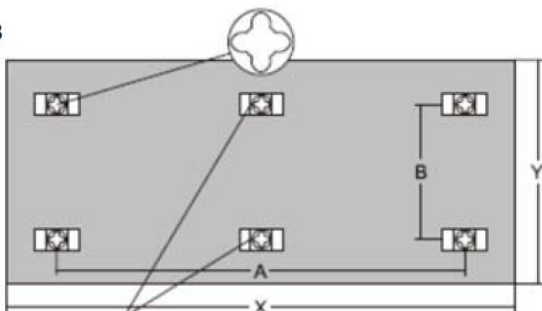
### Distancias mínimas

La distancia entre el borde inferior del panel y el suelo debe ser de 50mm como mínimo, 150mm recomendados. La distancia lateral, a un mueble por ejemplo, debe ser de al menos 50mm, y 50mm es el mínimo en la dirección hacia arriba (véase dib. 5). En los cuartos de baño el panel debe instalarse en conformidad con la normativa vigente recogida en el REBT y puede colocarse de acuerdo con el dib. 4.

Se trata de un aparato de clase II y está protegido contra salpicaduras de agua, protección IP 44. Está prohibido colocar el panel directamente debajo de enchufes eléctricos.

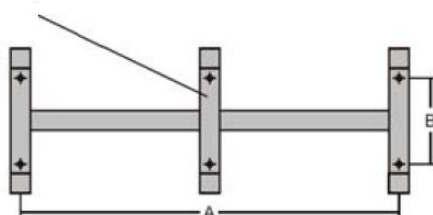


dib. 8



Solamente para Panel 850 GS

Marco de montaje (no incluido)



W	A (mm)	B (mm)
300	340	360
500	885	190
600	660	360
850	383/766	360

W	A (mm)	B (mm)
300	340	360
500	885	190
600	660	360
850	383/766	360

## Instalación eléctrica

El panel está equipado con un cable de dos conductores 1/N 230V / 50Hz con una clavija para conexión en una toma de corriente.

La extracción de la clavija y el acortamiento del cable de alimentación no suponen la pérdida de la garantía.

Señalación de color de los conductores: Fase – marrón / Neutro – azul.

El cable de alimentación se conecta a una caja en la pared, véase dib. 6.

El panel no debe instalarse directamente debajo de una toma de corriente eléctrica.

El cable de alimentación debe estar equipado con un dispositivo de desconexión de la red eléctrica en la que la distancia entre los contactos desconectados debe ser de al menos 3,5 m para todos los polos.

Si el cable de alimentación de este dispositivo está dañado, este tiene que ser remplazado por el fabricante o un técnico de servicio.

## Control del panel

Recomendamos que el control del panel se realice mediante la utilización de un termóstato ambiente externo con interruptor. El termóstato ambiente mantiene la temperatura establecida del aire en la habitación. Además, el panel está equipado con un termóstato limitador, el cual asegura su funcionamiento seguro.

## Desmontaje del panel

Desconectar el panel de la red eléctrica mediante un interruptor bipolar antes de desinstalarlo. Levante el panel hacia arriba verticalmente y hacia los lados de tal manera que se libere de los tornillos. Por otra parte, el cable de alimentación debe estar desconectado de la toma de la pared.

## Características técnicas

TIPO	Medidas (mm) (LxAxP)	Peso (kg)	Potencia (W)	Corriente (A)	Tensión (V) AC	Clase de protección	Protección
GS 300	585x585x39	9.8	300	1,3	230 V	II	IP 44
GS 500	1200x400x39	10.8	500	2.2			
GS 600	1185x585x39	17.5	600	2.6			
GS 850	1185x785x39	21.6	850	3.7			

El panel puede ser instalado en bases con clase de inflamabilidad A, B, C1 o C2.

## Instrucciones para la limpieza del panel

Limpiar siempre toda la superficie del vidrio – nunca limpiar pequeñas partes del panel solamente. ¡La limpieza debe realizarse mientras el vidrio esté húmedo! Se recomienda el uso de los siguientes agentes limpiadores de vidrio los cuales contienen alcohol:

- Tenn / Clin – Spray limpiador de ventanas (con alcohol), fabricado por Henkel
- Vitro – Limpiador industrial para ventanas y espejos (2-butoxyethanol), fabricado por Amstutz produkte AG

Después de la aplicación del agente de limpieza, use un paño limpio y suave de algodón que no se deshilache. No aplique una gran presión a la hora de realizar la limpieza en sí, ya que esto podría causar la aparición de arañazos o manchas en la superficie del vidrio.

Limpie el vidrio de esta manera hasta que el agente de limpieza se seque uniformemente. Mientras más uniforme esté la superficie húmeda, menor será el riesgo de manchas. ¡Nunca use una gran presión para limpiar el vidrio seco! Si las manchas aparecen en el vidrio de todos modos, por favor, repita el procedimiento.

**Todos los productos que contienen ácido fluorhídrico o derivados de flúor están prohibidas ya que pueden dañar el recubrimiento y la superficie del vidrio.**

**Productos muy ácidos o alcalinos están prohibidos, y también lo están los productos abrasivos.**

El panel de vidrio debe protegerse contra sustancias agresivas como la lima, soda, cemento, etc,... y no deben entrar en contacto con ningún tipo de pintura o barniz.

## Condiciones de garantía

El fabricante proporciona una garantía de 24 meses a partir de la fecha de venta del producto. La garantía no cubre daños causados por el transporte, por una manipulación negligente o por un montaje no profesional. La garantía tampoco cubre cualquier intervención no profesional en el panel y el desgaste corriente del producto.

**Certificado de venta:** .....

**Fecha de venta:** .....

**Número de serie:** .....

**Vendedor:** .....



**CEILHIT** SLU

CEILHIT, S.L.U., B-08396079, Carrer de Galileu, 38 - 40  
(08850 Camí Ral, GAVÀ – BARCELONA – SPAIN)  
Tel.: (00 34) 93 261 11 25, Fax: (00 34) 93 338 85 99  
e-mail: [ventas@ceilhit.es](mailto:ventas@ceilhit.es), <http://www.ceilhit.es>